

INDIZIONI ATTIVITÀ TORNEISTICA AMATORIALE COMITATO TERRITORIALE ABRUZZO SUD-EST

S.A. 2023-2024

Approvate con Delibera del Consiglio C.T. Abruzzo Sud-Est n. 9 del 27.07.2022
Approvato dal Consiglio Nazionale



INDICE

TORNEO TERRITORIALE AMATORIALE UNDER 13 FEMMINILE 3VS3.....	3
TORNEO TERRITORIALE AMATORIALE UNDER 13 MISTO 6VS6.....	6
TORNEO TERRITORIALE AMATORIALE UNDER 15 FEMMINILE 6VS6.....	8
TORNEO TERRITORIALE AMATORIALE UNDER 17 FEMMINILE 6VS6.....	10
TORNEO TERRITORIALE AMATORIALE UNDER 16 MASCHILE 6VS6.....	12
TORNEO TERRITORIALE AMATORIALE SENIORES MISTO 6VS6.....	14



TORNEO TERRITORIALE AMATORIALE UNDER 13 FEMMINILE 3vs3

FORMULA DI SVOLGIMENTO

Sarà comunicata successivamente alla chiusura delle iscrizioni.

Sarà privilegiata la formula a concentrazione con applicazione del criterio geografico.

COMPOSIZIONE DELLE SQUADRE

Le squadre dovranno essere composte da atlete nate dal 2011 al 2013.

Le squadre devono essere composte da un minimo di 3 giocatori (non è previsto un numero massimo nella composizione delle squadre).

Ferma restando l'iscrizione effettuata a nome di una società affiliata, **è prevista la possibilità di cooperazione tra società per la composizione della squadra**. La partecipazione di atleti/e in squadre formate da cooperative di società non prevede alcun modulo di trasferimento o nulla osta tra esse, ma esclusivamente l'autorizzazione della società di tesseramento all'attività comune.

Non è obbligatoria la presenza dell'allenatore in panchina: le sue funzioni potranno essere svolte dal capitano. In caso di presenza del tecnico, lo stesso dovrà essere regolarmente tesserato con la FIPAV (ammessa qualsiasi qualifica, anche quella di "allenatore praticante") e vincolato per la società o per una delle società della cooperativa.

MODALITÀ DI SVOLGIMENTO

Inizio previsto: gennaio/febbraio 2024

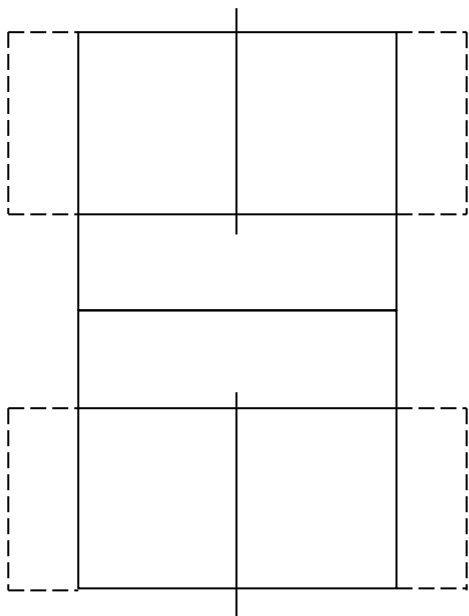
Regolamento

- il giocatore che ha eseguito il servizio, nella stessa azione, può attaccare ma non può andare a murare; nell'azione successiva in fase di ricezione, il giocatore che precedentemente ha eseguito il servizio, può essere schierato liberamente in qualsiasi zona di ricezione, può attaccare e murare, non esistono falli di posizione
- La battuta dovrà obbligatoriamente da sotto la spalla in qualunque forma. La mancata osservanza di tale norma comporta la perdita del punto.
- Non verrà sanzionato il fallo di doppia;
- Il campo è suddiviso in 3 zone;
- Si giocheranno comunque 3 set a 15 punti; nel caso di punteggio di 14 a 14 il set si concluderà comunque a 15 punti;
- Nel terzo set si effettua il cambio campo ad 8 punti e dopo il cambio del campo si effettua il Time Out tecnico;

- Il punteggio per la classifica verrà assegnato con:
1 punto per ogni set vinto;
Ulteriore punto per la vittoria.
- Nei turni ad eliminazione diretta le gare si disputano con la formula di due set vinti su 3 e quindi sul punteggio di 2-0 o 0-2 il terzo set non sarà disputato;
- Arbitri: si adotterà il sistema dell'autoarbitraggio, ogni atleta a rotazione verrà designato per arbitrare le gare, o le gare stesse potranno essere disputate anche senza arbitraggio esterno;
- Per quanto non contemplato vale il regolamento FIPAV.

Struttura del/i campo/i di gioco

- Dimensioni del campo: 6x6
- Altezza della rete: mt.2,05
- Pallone da gioco: si consiglia l'uso dei palloni: MOLTEN V5M2501-L (230-250 gr), MIKASA MVA123SL (200-220gr) e MIKASA MVA123LS3 (230-250 gr). È comunque consentito l'uso dei palloni versione SCHOOL.
- Struttura, consigliabile, dei campi:



LIBERO

Non è consentito l'utilizzo del Libero.

GIORNI ED ORARI DI GARA

Le giornate a concentrazione saranno giocate di domenica e potranno avere inizio in orari compresi tra le ore 09.30 e le 10.30, salvo diverso accordo tra le società partecipanti.

ARBITRAGGIO, SEGNAPIUNTI E CONTROLLO DOCUMENTAZIONE

Vige la **regola dell'auto-arbitraggio**. La società ospitante è obbligata a mettere a disposizione un tesserato idoneo che svolga le funzioni di direttore di gara (non necessariamente arbitro associato).



Il **referto è previsto in forma cartacea** e potrà essere svolto da qualsiasi tesserato messo a disposizione dalla società ospitante (non necessariamente segnapunti associato).

La società ospitante sarà tenuta inoltre a conservare il referto di gara e copia degli elenchi atleti.

Non è ammesso alcun tipo di reclamo, salvo che per tesseramenti irregolari.

Le gare saranno **omologate esclusivamente dalla Commissione Gare** e non dal Giudice Sportivo Territoriale.

SCADENZE E CONTRIBUTI

Termine iscrizione: 31 dicembre 2023

Iscrizione: € 5,00 a squadra

Diritti di Segreteria: € 20,00 a squadra

Contributi gara: Gratis.

CAMPO DI GARA

Trattandosi di attività amatoriale, **non è prevista l'omologazione del campo da gioco** e, conseguentemente, il versamento della relativa tassa.

Potranno pertanto essere **utilizzati campi anche in deroga alle misure minime** previste dai regolamenti federali per l'omologazione ai fini sportivi.

TORNEO TERRITORIALE AMATORIALE UNDER 13 MISTO 6vs6

FORMULA DI SVOLGIMENTO

Sarà comunicata successivamente alla chiusura delle iscrizioni.

COMPOSIZIONE DELLE SQUADRE

Le squadre dovranno essere composte:

- Atleti/e nati/e dal 2011 al 2013.
- Consentita la presenza nel Camp3 di max 3 fuoriquota U14 atleti maschi (2010);
- Consentita la presenza nel Camp3 di max 2 fuoriquota U14 atlete femmine (2010);
- Consentita la presenza in campo di min 1 - max 3 atleti maschi;
- Consentita la contemporanea presenza in campo di 2 fuoriquota maschile o femminile.

Ferma restando l'iscrizione effettuata a nome di una società affiliata, **è prevista la possibilità di cooperazione tra società per la composizione della squadra, solo in presenza di un documento cofirmato da entrambi i presidenti delle società interessate che autorizza l'atleta in questione a prendere parte al torneo. Questa documentazione dovrà essere inviata al CT che terrà agli atti tale documentazione.**

La partecipazione di atleti/e in squadre formate da cooperative di società non prevede alcun modulo di trasferimento o nulla osta tra esse, ma esclusivamente l'autorizzazione della società di tesseramento all'attività comune.

MODALITÀ DI SVOLGIMENTO

Altezza rete: mt. 2,15

Durata gara: fasi a gironi con la formula a 3 set obbligatori.

Inizio previsto: gennaio/febbraio 2024.

NORME TECNICHE

È consentito l'utilizzo del Libero.

Non si applicherà la Regola 9.3.4 relativa al fallo di DOPPIO TOCCO ("un giocatore tocca la palla due volte in successione o la palla tocca in successione varie parti del corpo") limitatamente alla sola valutazione del secondo tocco di squadra effettuato in "palleggio" e che non sia intenzionalmente di attacco. Fermo restando che il criterio valutativo dei tocchi di palla deve essere improntato a garantire la continuità del gioco coerentemente con il contesto tecnico della gara, ne consegue che non dovranno essere sanzionati falli di doppio tocco (cosiddette "doppie") quando un qualsiasi giocatore, non necessariamente un palleggiatore, effettua un secondo tocco di squadra in palleggio che non sia intenzionalmente diretto verso il campo avversario (in tale caso l'approccio valutativo dovrà essere analogo a quello del terzo tocco di squadra).



Si conferma quanto previsto dalle Regole 9.2.3.2 (“al primo tocco di squadra, la palla può toccare consecutivamente più parti del corpo di un giocatore, a condizione che tali contatti avvengano nel corso di un’unica azione”) e 9.3.3. (fallo di palla trattenuta: “la palla è fermata e/o lanciata, non rimbalza al tocco”).

Il servizio deve essere eseguito obbligatoriamente con tecnica “dal basso”.

Non è obbligatoria la presenza dell’allenatore in panchina: le sue funzioni potranno essere svolte dal capitano. In caso di presenza del tecnico, lo stesso dovrà essere regolarmente tesserato con la FIPAV (ammessa qualsiasi qualifica, anche quella di “allenatore praticante”) e vincolato per la società o per una delle società della cooperativa.

GIORNI ED ORARI DI GARA

Le gare potranno essere disputate dal lunedì al venerdì con inizio compreso tra le ore 17.00 e le 19.00 e la domenica dalle ore 09.30 alle ore 11.30, salvo diverso accordo tra le società.

Con l’accordo delle società interessate, le gare potranno essere disputate anche organizzando concentramenti.

ARBITRAGGIO, SEGNAPIUNTI E CONTROLLO DOCUMENTAZIONE

Vige la **regola dell’auto-arbitraggio**. La società ospitante è obbligata a mettere a disposizione un tesserato idoneo che svolga le funzioni di direttore di gara (non necessariamente arbitro associato).

Il **referto è previsto in forma cartacea** e potrà essere svolto da qualsiasi tesserato messo a disposizione dalla società ospitante (non necessariamente segnapunti associato).

La società ospitante sarà tenuta inoltre a conservare il referto di gara e copia degli elenchi atleti.

Non è ammesso alcun tipo di reclamo, salvo che per tesseramenti irregolari.

Le gare saranno **omologate esclusivamente dalla Commissione Gare** e non dal Giudice Sportivo Territoriale.

SCADENZE E CONTRIBUTI

Termine iscrizione: 31 dicembre 2023

Iscrizione: € 10,00

Diritti di Segreteria: € 25,00 a squadra

Contributi gara: Gratuiti

CAMPO DI GARA

Trattandosi di attività amatoriale, **non è prevista l’omologazione del campo da gioco** e, conseguentemente, il versamento della relativa tassa.

Potranno pertanto essere **utilizzati campi anche in deroga alle misure minime** previste dai regolamenti federali per l’omologazione ai fini sportivi.

TORNEO TERRITORIALE AMATORIALE UNDER 15 FEMMINILE 6vs6

FORMULA DI SVOLGIMENTO

Sarà comunicata successivamente alla chiusura delle iscrizioni, privilegiando il criterio geografico.

COMPOSIZIONE DELLE SQUADRE

Le squadre dovranno essere composte:

- Atleti nati dal 2009 al 2013.
- Consentita la presenza nel Camp3 di max 4 fuoriquota U16 (2008);
- Consentita la contemporanea presenza in campo di 2 fuoriquota.

Ferma restando l'iscrizione effettuata a nome di una società affiliata, è **prevista la possibilità di cooperazione tra società per la composizione della squadra**, solo in presenza di un documento cofirmato da entrambi i presidenti delle società interessate che autorizza l'atleta in questione a prendere parte al torneo. Questa documentazione dovrà essere inviata al CT che terrà agli atti tale documentazione.

La partecipazione di atleti/e in squadre formate da cooperative di società non prevede alcun modulo di trasferimento o nulla osta tra esse, ma esclusivamente l'autorizzazione della società di tesseramento all'attività comune.

MODALITÀ DI SVOLGIMENTO

Altezza rete: mt. 2,15

Durata gara: fasi a gironi con la formula a 3 set obbligatori a 25 punti (cambio campo al 13° punto).

Periodi di gioco:

- novembre/dicembre 2023;
- gennaio/febbraio 2024;
- marzo/aprile/maggio 2024.

Per ogni periodo verrà stilato un elenco gare sulla base delle squadre iscritte, privilegiando il criterio geografico.

Le società potranno organizzarsi per disputare tutte le gare singolarmente o con concentramenti, sulla base della disponibilità di impianti e atleti.

NORME TECNICHE

Si applicano le norme tecniche del Campionato U16 Femminile.



Non è obbligatoria la presenza dell'allenatore in panchina: le sue funzioni potranno essere svolte dal capitano. In caso di presenza del tecnico, lo stesso dovrà essere regolarmente tesserato con la FIPAV (ammessa qualsiasi qualifica, anche quella di "allenatore praticante") e vincolato per la società o per una delle società della cooperativa.

GIORNI ED ORARI DI GARA

Non sono previsti giorni e/o orari fissi di gioco.

Le società coinvolte potranno organizzarsi liberamente in base alla loro disponibilità.

ARBITRAGGIO, SEGNAPUNTI E CONTROLLO DOCUMENTAZIONE

Vige la **regola dell'auto-arbitraggio**. La società ospitante è obbligata a mettere a disposizione un tesserato idoneo che svolga le funzioni di direttore di gara (non necessariamente arbitro associato).

Il **referto è previsto in forma cartacea** e potrà essere svolto da qualsiasi tesserato messo a disposizione dalla società ospitante (non necessariamente segnapunti associato).

La società ospitante sarà tenuta inoltre a conservare il referto di gara e copia degli elenchi atleti.

Non è ammesso alcun tipo di reclamo, salvo che per tesseramenti irregolari.

Le gare saranno **omologate esclusivamente dalla Commissione Gare** e non dal Giudice Sportivo Territoriale.

SCADENZE E CONTRIBUTI

Termine iscrizioni:

- 20 ottobre per il periodo novembre/dicembre 2023;
- 20 dicembre per il periodo gennaio/febbraio 2024;
- 20 febbraio per il periodo marzo/aprile/maggio 2024.

Iscrizione: € 15,00

Diritti di Segreteria: 35,00 a squadra

Contributi gara: Gratuiti

Nota bene: il contributo di iscrizione e i diritti di segreteria sono previsti "una tantum" a prescindere dal numero di periodi in cui parteciperà la squadra.

CAMPO DI GARA

Trattandosi di attività amatoriale, **non è prevista l'omologazione del campo da gioco** e, conseguentemente, il versamento della relativa tassa.

Potranno pertanto essere **utilizzati campi anche in deroga alle misure minime** previste dai regolamenti federali per l'omologazione ai fini sportivi.

TORNEO TERRITORIALE AMATORIALE UNDER 17 FEMMINILE 6vs6

FORMULA DI SVOLGIMENTO

Sarà comunicata successivamente alla chiusura delle iscrizioni, privilegiando il criterio geografico.

COMPOSIZIONE DELLE SQUADRE

Le squadre dovranno essere composte:

- Atlete nate dal 2007 al 2012.
- Consentita la presenza nel Camp3 di max 4 fuoriquota U18 (2006);
- Consentita la contemporanea presenza in campo di 2 fuoriquota.

Ferma restando l'iscrizione effettuata a nome di una società affiliata, è **prevista la possibilità di cooperazione tra società per la composizione della squadra**, solo in presenza di un documento cofirmato da entrambi i presidenti delle società interessate che autorizza l'atleta in questione a prendere parte al torneo. Questa documentazione dovrà essere inviata al CT che terrà agli atti tale documentazione.

La partecipazione di atleti/e in squadre formate da cooperative di società non prevede alcun modulo di trasferimento o nulla osta tra esse, ma esclusivamente l'autorizzazione della società di tesseramento all'attività comune.

MODALITÀ DI SVOLGIMENTO

Altezza rete: mt. 2,24

Durata gara: fasi a gironi con la formula a 3 set obbligatori a 25 punti (con cambio campo al 13° punto)

Periodi di gioco:

- novembre/dicembre 2023;
- gennaio/febbraio 2024;
- marzo/aprile/maggio 2024.

Per ogni periodo verrà stilato un elenco gare sulla base delle squadre iscritte, privilegiando il criterio geografico.

Le società potranno organizzarsi per disputare tutte le gare singolarmente o con concentramenti, sulla base della disponibilità di impianti e atleti.

NORME TECNICHE

Si applicano le norme tecniche del Campionato U18 Femminile.



Non è obbligatoria la presenza dell'allenatore in panchina: le sue funzioni potranno essere svolte dal capitano. In caso di presenza del tecnico, lo stesso dovrà essere regolarmente tesserato con la FIPAV (ammessa qualsiasi qualifica, anche quella di "allenatore praticante") e vincolato per la società o per una delle società della cooperativa.

GIORNI ED ORARI DI GARA

Non sono previsti giorni e/o orari fissi di gioco.

Le società coinvolte potranno organizzarsi liberamente in base alla loro disponibilità.

ARBITRAGGIO, SEGNAPIUNTI E CONTROLLO DOCUMENTAZIONE

Vige la **regola dell'auto-arbitraggio**. La società ospitante è obbligata a mettere a disposizione un tesserato idoneo che svolga le funzioni di direttore di gara (non necessariamente arbitro associato).

Il **referto è previsto in forma cartacea** e potrà essere svolto da qualsiasi tesserato messo a disposizione dalla società ospitante (non necessariamente segnapunti associato).

La società ospitante sarà tenuta inoltre a conservare il referto di gara e copia degli elenchi atleti.

Non è ammesso alcun tipo di reclamo, salvo che per tesseramenti irregolari.

Le gare saranno **omologate esclusivamente dalla Commissione Gare** e non dal Giudice Sportivo Territoriale.

SCADENZE E CONTRIBUTI

Termine iscrizioni:

- 20 ottobre per il periodo novembre/dicembre 2023;
- 20 dicembre per il periodo gennaio/febbraio 2024;
- 20 febbraio per il periodo marzo/aprile/maggio 2024.

Iscrizione: € 15,00

Diritti di Segreteria: 35,00 a squadra

Contributi gara: Gratuiti

Nota bene: il contributo di iscrizione e i diritti di segreteria sono previsti "una tantum" a prescindere dal numero di periodi in cui parteciperà la squadra.

CAMPO DI GARA

Trattandosi di attività amatoriale, **non è prevista l'omologazione del campo da gioco** e, conseguentemente, il versamento della relativa tassa.

Potranno pertanto essere **utilizzati campi anche in deroga alle misure minime** previste dai regolamenti federali per l'omologazione ai fini sportivi.

TORNEO TERRITORIALE AMATORIALE UNDER 16 MASCHILE 6vs6

FORMULA DI SVOLGIMENTO

Sarà comunicata successivamente alla chiusura delle iscrizioni, privilegiando il criterio geografico.

COMPOSIZIONE DELLE SQUADRE

Le squadre dovranno essere composte:

- Atleti nati dal 2008 al 2012.
- Consentita la presenza nel Camp3 di max 2 fuoriquota U17 (2007) e di max 2 fuoriquota U18 (2006);
- Consentita la contemporanea presenza in campo di 2 fuoriquota.

Ferma restando l'iscrizione effettuata a nome di una società affiliata, **è prevista la possibilità di cooperazione tra società per la composizione della squadra, solo in presenza di un documento cofirmato da entrambi i presidenti delle società interessate che autorizza l'atleta in questione a prendere parte al torneo. Questa documentazione dovrà essere inviata al CT che terrà agli atti tale documentazione.**

La partecipazione di atleti/e in squadre formate da cooperative di società non prevede alcun modulo di trasferimento o nulla osta tra esse, ma esclusivamente l'autorizzazione della società di tesseramento all'attività comune.

MODALITÀ DI SVOLGIMENTO

Altezza rete: mt. 2,24

Durata gara: fasi a gironi con la formula a 3 set obbligatori a 25 punti, con cambio campo al 13° punto.

Periodi di gioco:

- novembre/dicembre 2023;
- gennaio/febbraio 2024;
- marzo/aprile/maggio 2024.

Per ogni periodo verrà stilato un elenco gare sulla base delle squadre iscritte, privilegiando il criterio geografico.

Le società potranno organizzarsi per disputare tutte le gare singolarmente o con concentramenti, sulla base della disponibilità di impianti e atleti.

NORME TECNICHE

Si applicano le norme tecniche del Campionato U17 Maschile.

Non è obbligatoria la presenza dell'allenatore in panchina: le sue funzioni potranno essere svolte dal capitano. In caso di presenza del tecnico, lo stesso dovrà essere regolarmente tesserato con la FIPAV (ammessa qualsiasi qualifica, anche quella di "allenatore praticante") e vincolato per la società o per una



delle società della cooperativa.

GIORNI ED ORARI DI GARA

Non sono previsti giorni e/o orari fissi di gioco.

Le società coinvolte potranno organizzarsi liberamente in base alla loro disponibilità.

ARBITRAGGIO, SEGNAPUNTI E CONTROLLO DOCUMENTAZIONE

Vige la **regola dell'auto-arbitraggio**. La società ospitante è obbligata a mettere a disposizione un tesserato idoneo che svolge le funzioni di direttore di gara (non necessariamente arbitro associato).

Il **referto è previsto in forma cartacea** e potrà essere svolto da qualsiasi tesserato messo a disposizione dalla società ospitante (non necessariamente segnapunti associato).

La società ospitante sarà tenuta inoltre a conservare il referto di gara e copia degli elenchi atleti.

Non è ammesso alcun tipo di reclamo, salvo che per tesseramenti irregolari.

Le gare saranno **omologate esclusivamente dalla Commissione Gare** e non dal Giudice Sportivo Territoriale.

SCADENZE E CONTRIBUTI

Termine iscrizioni:

- 20 ottobre per il periodo novembre/dicembre 2023;
- 20 dicembre per il periodo gennaio/febbraio 2024;
- 20 febbraio per il periodo marzo/aprile/maggio 2024.

Iscrizione: € 15,00

Diritti di Segreteria: 35,00 a squadra

Contributi gara: Gratuiti

Nota bene: il contributo di iscrizione e i diritti di segreteria sono previsti "una tantum" a prescindere dal numero di periodi in cui parteciperà la squadra.

CAMPO DI GARA

Trattandosi di attività amatoriale, **non è prevista l'omologazione del campo da gioco** e, conseguentemente, il versamento della relativa tassa.

Potranno pertanto essere **utilizzati campi anche in deroga alle misure minime** previste dai regolamenti federali per l'omologazione ai fini sportivi.



TORNEO TERRITORIALE AMATORIALE SENIORES MISTO 6vs6

FORMULA DI SVOLGIMENTO

Sarà comunicata successivamente alla chiusura delle iscrizioni, privilegiando il criterio geografico.

COMPOSIZIONE DELLE SQUADRE

Non sono previsti limiti di età, ma tutti gli/le atleti/e devono essere tesserati FIPAV.

Ferma restando l'iscrizione effettuata a nome di una società affiliata, **è prevista la possibilità di cooperazione tra società per la composizione della squadra**, solo in presenza di un documento cofirmato da entrambi i presidenti delle società interessate che autorizza l'atleta in questione a prendere parte al torneo. Questa documentazione dovrà essere inviata al CT che terrà agli atti tale documentazione.

La partecipazione di atleti/e in squadre formate da cooperative di società non prevede alcun modulo di trasferimento o nulla osta tra esse, ma esclusivamente l'autorizzazione della società di tesseramento all'attività comune.

Gli atleti maschi che partecipano al Campionato Territoriale Amatoriale Seniores Misto non possono partecipare ad altri campionati di Serie nella stagione agonistica 2023/2024 (nota bene: per "partecipazione" si intende "essere effettivamente scesi in campo").

Potranno partecipare alle Fasi Finali esclusivamente gli atleti e le atlete che abbiano preso parte almeno al 40% delle gare disputate dalla propria squadra (per "aver preso parte" si intende essere stati presenti all'incontro). Per "Fasi Finali" si intendono le Fasi che saranno così qualificate dalla formula redatta alla chiusura delle iscrizioni.

MODALITÀ DI SVOLGIMENTO

Altezza rete: mt. 2,30

Durata gara: formula a 3 set obbligatori a 25 punti, con sorteggio al 3° set e cambio campo a 13 punti.

Inizio previsto: gennaio/febbraio 2023.

NORME TECNICHE

Si applicano le norme tecniche dei Campionati di Serie.

Ogni squadra dovrà schierare **in campo** massimo 3 atleti maschi.

Non è obbligatoria la presenza dell'allenatore in panchina: le sue funzioni potranno essere svolte dal capitano. In caso di presenza del tecnico, lo stesso dovrà essere regolarmente tesserato con la FIPAV (ammessa qualsiasi qualifica, anche quella di "allenatore praticante") e vincolato per la società o per una delle società della cooperativa.



GIORNI ED ORARI DI GARA

Le gare potranno essere disputate dal lunedì al venerdì con inizio compreso tra le ore 19.00 e le 21.00, salvo diversi accordi tra le società interessate.

Sempre previo accordo, è possibile disputare concentramenti.

ARBITRAGGIO, SEGNAPUNTI E CONTROLLO DOCUMENTAZIONE

Vige la regola dell'auto-arbitraggio. La società ospitante è obbligata a mettere a disposizione un tesserato idoneo che svolga le funzioni di direttore di gara (non necessariamente arbitro associato).

Il C.T. designerà Ufficiali di Gara esclusivamente per le Finali.

Il **referto è previsto in forma cartacea** e potrà essere svolto da qualsiasi tesserato messo a disposizione dalla società ospitante (non necessariamente segnapunti associato).

La società ospitante sarà tenuta inoltre a conservare il referto di gara e copia degli elenchi atleti.

Non è ammesso alcun tipo di reclamo, salvo che per tesseramenti irregolari.

Le gare saranno omologate esclusivamente dalla Commissione Gare e non dal Giudice Sportivo Territoriale.

SCADENZE E CONTRIBUTI

Termine iscrizione: 31 dicembre 2022

Iscrizione: € 70,00

Diritti di Segreteria: 50,00 a squadra

Contributi gara: Gratuiti

CAMPO DI GARA

Trattandosi di attività amatoriale, **non è prevista l'omologazione del campo da gioco** e, conseguentemente, il versamento della relativa tassa.

Potranno pertanto essere **utilizzati campi anche in deroga alle misure minime** previste dai regolamenti federali per l'omologazione ai fini sportivi.

TABELLA RIEPILOGATIVA TORNEI AMATORIALI

CAMPIONATO	LIMITI ETÀ	ALTEZZA RETE	LIBERO	TERMINE ISCRIZIONI	DATA INIZIO	CONTRIBUTO ISCRIZIONE	DIRITTI DI SEGRETERIA	CONTRIBUTI GARA
UNDER 13 F 3x3	2011-2013	2,05	NO	31/12/2023	Gen-Feb/2024	5,00	20,00	Gratis
UNDER 13 MISTO 6X6	2011-2013*	2,15	SI	31/12/2023	Gen-Feb/2024	10,00	25,00	Gratis
UNDER 15 F 6X6	2009-2013**	2,15	SI	20/10/2023 20/12/2023 20/02/2023	Nov-Dic/2023 Gen-Feb/2024 Mar-Apr-Mag/2024	15,00	35,00	Gratis
UNDER 17 F 6X6	2007-2012***	2,24	SI	20/10/2023 20/12/2023 20/02/2023	Nov-Dic/2023 Gen-Feb/2024 Mar-Apr-Mag/2024	15,00	35,00	Gratis
UNDER 16 M 6X6	2008-2012****	2,24	SI	20/10/2023 20/12/2023 20/02/2023	Nov-Dic/2023 Gen-Feb/2024 Mar-Apr-Mag/2024	15,00	35,00	Gratis
SENIORES MISTO	NO LIMITI	2,30	SI	31/12/2023	Gen-Feb/2024	70,00	50,00	Gratis

***FUORI QUOTA U13 MISTO**

- Consentita la presenza nel Camp3 di max 3 fuoriquota U14 atleti maschi (2010);
- Consentita la presenza nel Camp3 di max 2 fuoriquota U14 atlete femmine (2010);
- Consentita la presenza in campo di min 1 - max 3 atleti maschi;
- Consentita la contemporanea presenza in campo di 2 fuoriquota maschile o femminile

****FUORI QUOTA U15 F**

- Consentita la presenza nel Camp3 di max 4 fuoriquota U16 (2008);
- Consentita la contemporanea presenza in campo di 2 fuoriquota.

*****FUORI QUOTA U17 F**

- Consentita la presenza nel Camp3 di max 4 fuoriquota U18 (2006);
- Consentita la contemporanea presenza in campo di 2 fuoriquota.

******FUORI QUOTA U16 M**

- Consentita la presenza nel Camp3 di max 2 fuoriquota U17 (2007) e di max 2 fuoriquota U18 (2006);
- Consentita la contemporanea presenza in campo di 2 fuoriquota.